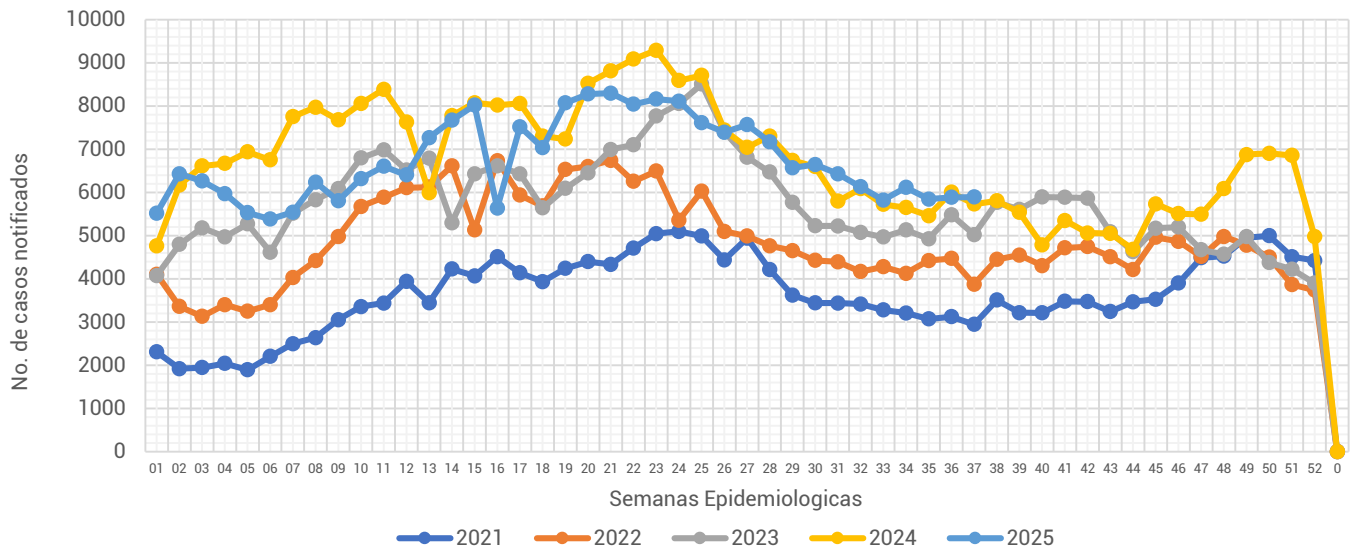




## Informe Semanal de las Enfermedades Infecciosas y Parasitarias del Aparato Digestivo.

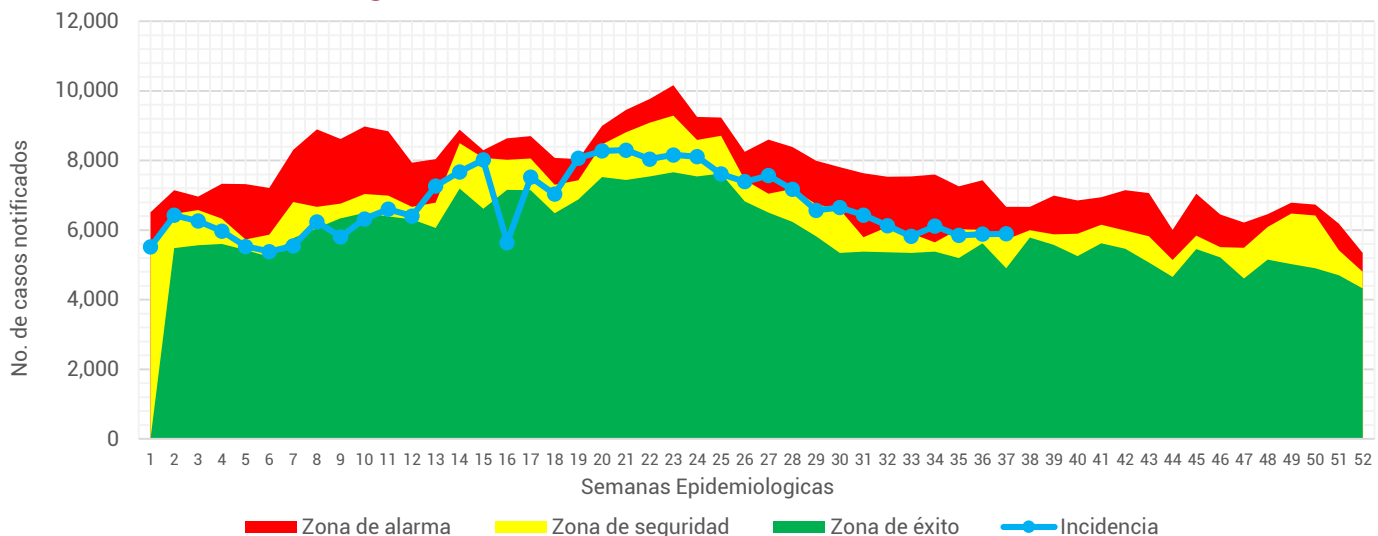
**Gráfica 1.- Notificación de casos de Enfermedades Infecciosas y Parasitarias del Aparato Digestivo en la Ciudad de México, por semana epidemiológica (SE), del 2021 al 2025.**



Fuente: Sistema Único Automatizado de la Vigilancia Epidemiológica (SUAVE/SSPCDMX) 2021-2025, con corte a la SE No. 37.

Al analizar la **Gráfica 1**, podemos observar que la notificación para esta semana registra un ligero incremento en relación a la semana pasada, ubicándose por debajo de lo notificado durante el 2024. Al observar el canal endémico, encontramos que la notificación para esta semana se ubica en zona de alarma. (ver Gráfica 2)

**Gráfica 2.- Canal endémico de las Enfermedades Infecciosas y Parasitarias del Aparato Digestivo en la Ciudad de México durante el 2025.**



Fuente: Sistema Único Automatizado de la Vigilancia Epidemiológica (SUAVE/SSPCDMX) 2016-2025, no se consideraron años pandemia para el canal endémico.



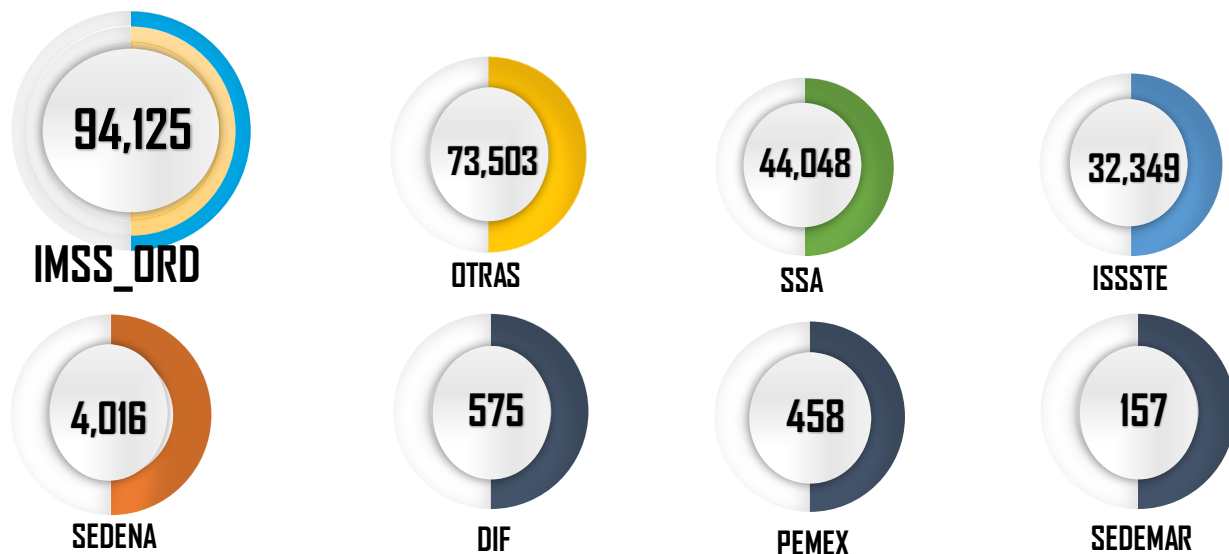
**Tabla 1.- Total de casos notificados de las Enfermedades Infecciosas y Parasitarias del Aparato Digestivo en la Ciudad de México, por padecimiento hasta la SE 37 del 2021 al 2025.**

Padecimiento	Año				
	2021	2022	2023	2024	2025
Absceso hepático amebiano(A06.4)	9	19	11	23	22
Amebiasis intestinal(A06.0-A06.3, A06.9)	1,242	2,041	2,039	1,959	1,983
Ascariasis(B77)	36	78	60	112	78
Cólera(A00)	0	0	0	0	2
Enterobiasis(B80)	69	9	26	43	10
Fiebre paratifoidea(A01.1-A01.4)	5	12	11	13	6
Fiebre tifoidea(A01.0)	2	11	17	16	8
Giardiasis(A07.1)	107	166	236	265	234
Infecciones intestinales por otros organismos y las mal definidas(A04, A08-A09 EXCEPTO A08.0)	125,377	177,722	213,486	257,404	239,448
Intoxicación alimentaria bacteriana(A05)	586	447	504	320	276
Otras helmintiasis(B65-B67, B70-B76, B78, B79, B81-B83 EXCEPTO B73 y B75)	2,274	3,148	3,239	2,781	2,646
Otras infecciones intestinales debidas a protozoarios(A07.0, A07.2, A07.9)	1,688	1,811	2,477	3,266	4,234
Otras salmonelosis(A02)	188	212	226	233	262
Shigelosis(A03)	4	26	39	33	22
<b>Total general</b>	<b>131,587</b>	<b>185,702</b>	<b>222,371</b>	<b>266,468</b>	<b>249,231</b>

En este grupo de diagnósticos se registra la notificación de 13 padecimientos. Durante esta semana se notificaron un total de **249,231** casos, siendo las infecciones intestinales por otros organismos y las mal definidas las que concentran el mayor número de casos con **239,448**, lo que represento un 96.01% del total de casos notificados.

Fuente: Sistema Único Automatizo de la Vigilancia Epidemiológica (SUAVE/SSPCDMX) 2021-2025.

**Gráfica 3.- Distribución de los casos de las Enfermedades Infecciosas y Parasitarias del Aparato Digestivo en la Ciudad de México por Institución Notificante durante el 2025.**

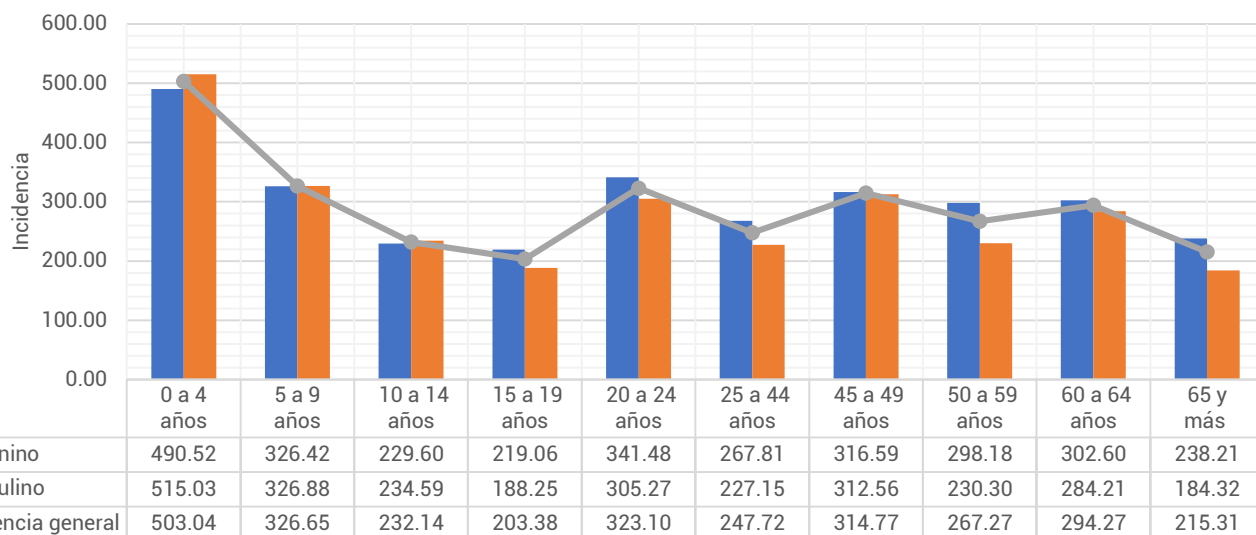


Fuente: Sistema Único Automatizo de la Vigilancia Epidemiológica (SUAVE/SSPCDMX) 2025 \*Información preliminar.

En cuanto a su distribución por institución notificante en la **Gráfica 3** podemos ver que el IMSS Ordinario y Otras unidades concentraron un 67.26% del total de casos notificados con un total de **167,628 casos**.



## Gráfica 4.- Incidencia por grupo de edad y sexo de las Enfermedades Infecciosas y Parasitarias del Aparato Digestivo en la Ciudad de México durante el 2025.



Fuente: Sistema Único Automatizado de la Vigilancia Epidemiológica (SUAVE/SSPCDMX) 2025, con corte a la SE 37

\*\*Información preliminar, \* Incidencia por 1,000 habitantes

En cuanto a los grupos de edad podemos ver que los más afectados son los menores de 9 años, registrando una mayor incidencia en el grupo de 0 a 4 años con un total de 503.04 casos por cada 1,000 niños de la CDMX. Respecto a las diferencias por sexo en los menores de 14 años los hombres registraron mayor incidencia, mientras que en los mayores de 15 años las mujeres son las más afectadas. (ver Gráfica 4)

## Tabla 2.- Incidencia por Jurisdicción Sanitaria y sexo de las Enfermedades Infecciosas y Parasitarias del Aparato Digestivo en la Ciudad de México durante el 2025.

Jurisdicción	Total		Femenino		Masculino	
	Casos	Incidencia	Casos	Incidencia	Casos	Incidencia
01 Gustavo A. Madero	39,060	331.93	20,859	341.30	18,201	321.80
02 Azcapotzalco	10,816	267.18	6,229	291.28	4,587	240.19
03 Iztacalco	14,022	372.72	7,421	374.92	6,601	370.28
04 Coyoacán	13,501	221.46	7,650	237.41	5,851	203.57
05 Álvaro Obregón	14,821	198.62	8,774	223.86	6,047	170.69
06 Magdalena Contreras	6,247	252.25	3,681	284.36	2,566	217.09
07 Cuajimalpa	6,013	300.75	3,339	317.88	2,674	281.80
08 Tlalpan	12,400	181.00	7,027	196.31	5,373	164.25
09 Iztapalapa	34,706	188.51	19,316	202.57	15,390	173.41
10 Xochimilco	9,214	215.70	2,767	127.22	6,447	307.49
11 Milpa Alta	2,214	153.96	1,300	176.18	914	130.54
12 Tláhuac	9,745	257.18	5,329	272.18	4,416	241.14
13 Miguel Hidalgo	13,043	341.25	7,235	354.06	5,808	326.52
14 Benito Juárez	24,149	613.60	13,621	643.69	10,528	578.60
15 Cuauhtémoc	23,131	432.09	12,892	458.49	10,239	402.88
16 Venustiano Carranza	16,149	385.24	9,223	416.87	6,926	349.89
<b>Total</b>	<b>249,231</b>	<b>277.93</b>	<b>136,663</b>	<b>291.48</b>	<b>112,568</b>	<b>263.07</b>

Fuente: Sistema Único Automatizado de la Vigilancia Epidemiológica (SUAVE/SSPCDMX) 2025, con corte a la SE 37

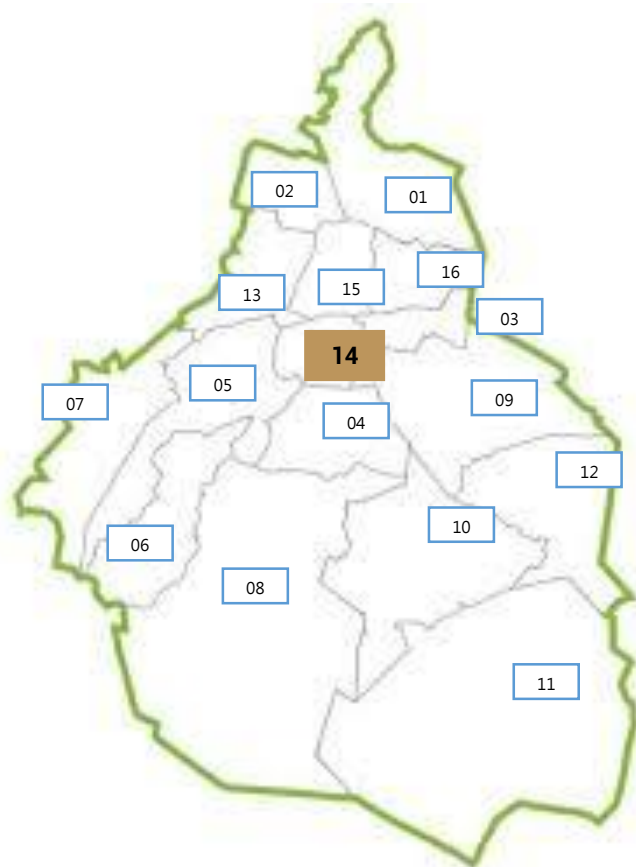
\* Incidencia por 1,000 habitantes



En la **Tabla 2**, podemos ver que la incidencia general de las Enfermedades Infecciosas y Parasitarias del Aparato Digestivo fue de **277.93** casos por cada 1,000 habitantes de la CDMX, siendo las mujeres las más afectadas con una incidencia de **291.48** casos por cada 1,000 mujeres. En cuanto a su comportamiento por Jurisdicción Sanitaria encontramos que 7 de las 16 Jurisdicciones registraron incidencias por encima que la de la CDMX, siendo Benito Juárez la que registró la incidencia más alta con **613.60** casos por cada 1,000 habitantes.

**Gráfica 5.- Incidencia general de las Enfermedades Infecciosas y Parasitarias del Aparato Digestivo en la Ciudad de México por Jurisdicción Sanitaria durante el 2025.**

Jurisdicción	Total	
	Casos	Incidencia
01 Gustavo A. Madero	39,060	331.93
02 Azcapotzalco	10,816	267.18
03 Iztacalco	14,022	372.72
04 Coyoacán	13,501	221.46
05 Álvaro Obregón	14,821	198.62
06 Magdalena Contreras	6,247	252.25
07 Cuajimalpa	6,013	300.75
08 Tlalpan	12,400	181.00
09 Iztapalapa	34,706	188.51
10 Xochimilco	9,214	215.70
11 Milpa Alta	2,214	153.96
12 Tláhuac	9,745	257.18
13 Miguel Hidalgo	13,043	341.25
14 Benito Juárez	24,149	613.60
15 Cuauhtémoc	23,131	432.09
16 Venustiano Carranza	16,149	385.24
<b>Total</b>	<b>249,231</b>	<b>277.93</b>



Fuente: Sistema Único Automatizado de la Vigilancia Epidemiológica (SUAVE/SSPCDMX) 2025, con corte a la SE 37.

\* Incidencia por 1,000 habitantes

